

SERVICES CULTURE ÉDITIONS  
RESSOURCES POUR  
L'ÉDUCATION NATIONALE

**CRDP ALSACE**

Ce document a été numérisé par le CRDP  
d'Alsace pour la Base Nationale des Sujets  
d'Examens de l'enseignement  
professionnel.

Ce fichier numérique ne peut être reproduit, représenté, adapté ou traduit sans autorisation

DANS CE CADRE

NE RIEN ÉCRIRE

|  |                                     |
|--|-------------------------------------|
| Académie :   | Session :                           |
| Examen :   | Série :                             |
| Spécialité/option :  | Repère de l'épreuve :               |
| Epreuve/sous épreuve :   |                                     |
| NOM :  |                                     |
| (en majuscule, suivi s'il y a lieu, du nom d'épouse)                 |                                     |
| Prénoms :  |                                     |
| Né(e) le :   | N° du candidat <input type="text"/> |
| (le numéro est celui qui figure sur la convocation ou liste d'appel) |                                     |
| <b>Appréciation du correcteur</b>                                    |                                     |
| <input type="text"/>   |                                     |
| Note :   |                                     |

Il est interdit aux candidats de signer leur composition ou d'y mettre un signe quelconque pouvant indiquer sa provenance.

## SUJET

Ce sujet comporte 32 pages numérotées de 1 / 32 à 32 / 32.

Assurez-vous que ce sujet est complet. S'il est incomplet, demandez un autre exemplaire au chef de salle.

Le candidat répond directement dans l'espace imparti.

L'usage de la calculatrice est interdit.

| DISCIPLINES                  | Barème  | Notation du candidat |
|------------------------------|---------|----------------------|
| BIOLOGIE                     | 40 pts  |                      |
| MICROBIOLOGIE                | 20 pts  |                      |
| SCIENCES MÉDICO-SOCIALES     | 60 pts  |                      |
| NUTRITION                    | 20 pts  |                      |
| TECHNOLOGIE                  | 20 pts  |                      |
| TOTAL                        | 160 pts |                      |
| TOTAL SUR 20 (EN DEMI-POINT) | 20 pts  |                      |

|                                       |                   |                 |           |
|---------------------------------------|-------------------|-----------------|-----------|
| BEP CARRIERES SANITAIRES ET SOCIALES  | Code : 510 33 002 | Session 2010    | SUJET     |
| EPREUVE : EP2 Sciences et technologie | Durée : 4 heures  | Coefficient : 8 | Page 1/32 |

**NE RIEN ÉCRIRE DANS CETTE PARTIE**

Madame POTTER, 82 ans, est hospitalisée en service de cardiologie pour un infarctus du myocarde. Elle est traitée depuis plusieurs années pour une hypertension artérielle. Elle souffre également d'arthrose et se dit « un peu sourde ».  
Chaque jour, elle attend avec impatience la visite de son fils. En instance de divorce, il s'est installé temporairement chez elle.

**BIOLOGIE (40 pts)**

**1. L'appareil circulatoire.**

L'infarctus du myocarde fait partie des MCV. Son origine est le phénomène d'athérosclérose qui touche les artères du cœur.

**1.1. Indiquer la signification du sigle MCV.**

.....  
.....

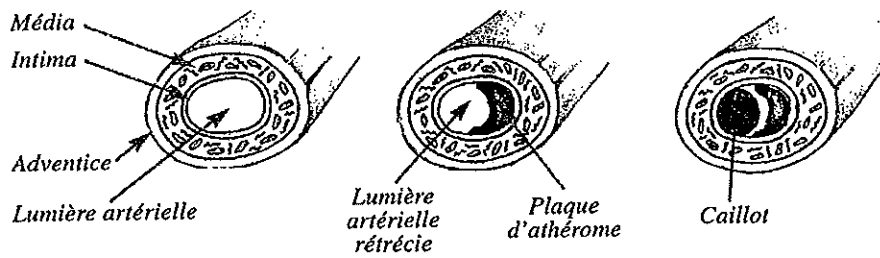
**1.2. Indiquer quatre causes ou facteurs favorisant l'apparition des MCV.**

- .....  
- .....  
- .....  
- .....

NE RIEN ÉCRIRE DANS CETTE PARTIE

1.3. Expliquer le mécanisme de l'athérosclérose en vous aidant du document ci-dessous.

Formation de la plaque d'athérome



Biologie Humaine Editions Jacques Lanore

1.4. Indiquer la conséquence de l'athérosclérose pour l'artère concernée.

**NE RIEN ÉCRIRE DANS CETTE PARTIE**

**1.5. Définir la pression artérielle.**

.....

.....

.....

**1.6. Nommer l'appareil qui permet sa mesure.**

.....

.....

**1.7. Indiquer la valeur normale de la pression artérielle chez l'adulte en bonne santé, en entourant la bonne réponse.**

8/5

10/3

12/7

18/8

**1.8. Donner six conseils d'hygiène de vie pour prévenir les MCV.**

.....

.....

.....

.....

.....

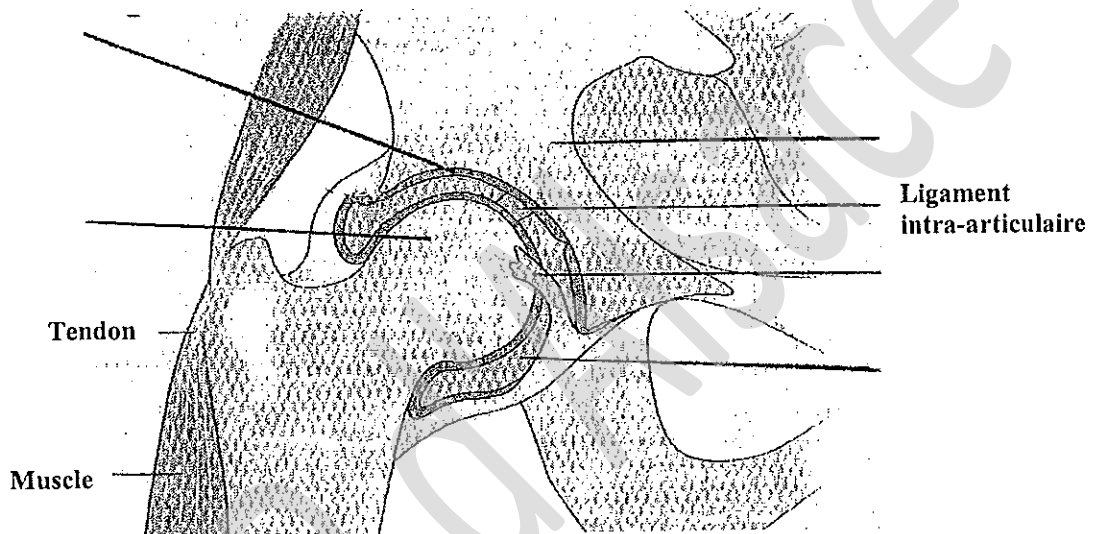
.....

NE RIEN ÉCRIRE DANS CETTE PARTIE

2. L'appareil locomoteur.

2.1. Titrer le schéma de l'articulation ci-dessous et légender le schéma à l'aide des mots suivants : os iliaque – synovie – fémur – capsule articulaire – membrane synoviale.

Titre : .....



Biologie humaine Editions Nathan Technique

2.2. Préciser le type d'articulation, en entourant la bonne réponse.

Articulation fibreuse      Articulation cartilagineuse      Articulation synoviale

2.3. Définir la pathologie articulaire dont souffre Madame POTTER.

.....  
.....  
.....  
.....

**NE RIEN ÉCRIRE DANS CETTE PARTIE**

**2.4. Indiquer deux signes et quatre conséquences de cette pathologie pour la vie quotidienne de cette personne âgée.**

**Signes :**

.....  
.....

**Conséquences :**

.....  
.....  
.....  
.....

**2.5. Citer deux autres pathologies ou accidents articulaires.**

.....  
.....

CRDP d'Alsace

NE RIEN ÉCRIRE DANS CETTE PARTIE

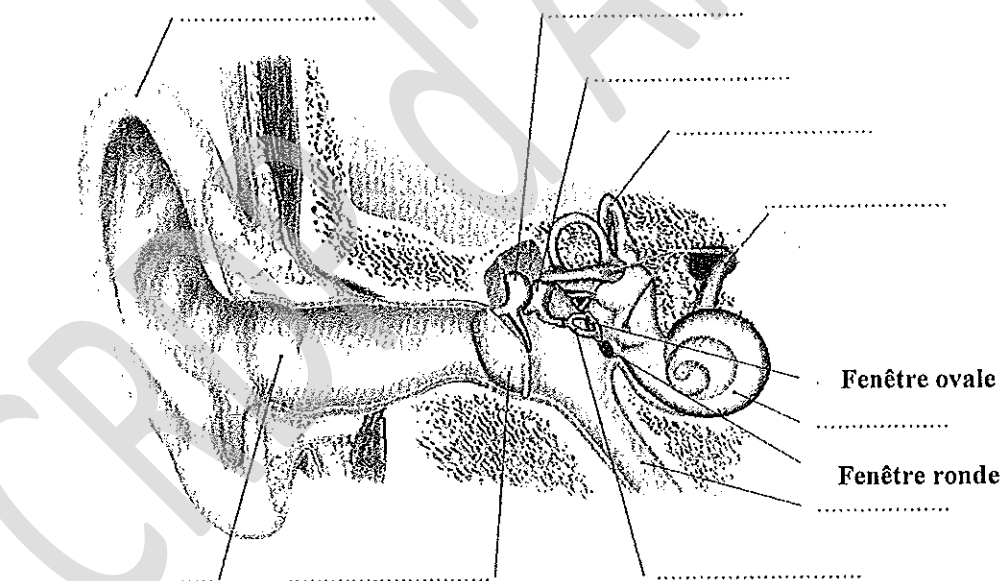
### 3. L'oreille.

3.1. Expliquer certains troubles auditifs en complétant le tableau suivant et en vous aidant du document de l'annexe 1 page 30.

| Troubles |       | Causes         | Eléments atteints  |
|----------|-------|----------------|--|
| Surdité  | ..... | .....<br>..... | - conduit auditif<br>.....                                     |
|          | ..... | .....<br>..... | - cellules auditives de l'organe de Corti<br>- nerf cochléaire |
| .....    |       | .....<br>..... | - cochlée  |

3.2. Préciser le trouble dont est atteinte Madame POTTER en l'entourant sur le tableau ci-dessus.

3.3. Annoter le schéma de l'oreille ci-dessous.



Biologie humaine Editions Nathan Technique



**NE RIEN ÉCRIRE DANS CETTE PARTIE**

**3.4. Préciser le rôle des trois parties de l'oreille dans le mécanisme de l'audition.**

|                       |       |
|-----------------------|-------|
| <b>Partie externe</b> | ..... |
| <b>Partie moyenne</b> | ..... |
| <b>Partie interne</b> | ..... |

**3.5. Citer une autre fonction de l'oreille.**

.....

CRDP d'Alsace

NE RIEN ÉCRIRE DANS CETTE PARTIE

MICROBIOLOGIE (20 pts)

Madame POTTER est vaccinée chaque année contre la grippe.

La **grippe** est une affection des plus banales à ne pas prendre à la légère. On dénombre chaque hiver plusieurs millions d'affections grippales conduisant à une consultation médicale. Episode bénin pour la plupart d'entre nous, la grippe peut-être une source sérieuse de **complications** pour les groupes de personnes à risques et généralement les plus de 65 ans, groupes pour lesquels elle représente un important facteur de morbidité et de mortalité. Le **virus** de la grippe se **transmet facilement** d'une personne à l'autre par **voie aérienne**, au moyen des microgouttelettes excrétées par les personnes infectées lorsqu'elles toussent ou éternuent. Les **mains** représentent aussi un facteur important dans la propagation de la grippe: elles contribuent en effet à véhiculer et disséminer le virus par contact direct avec tous les types de surface composant notre vie quotidienne.

En vous aidant du texte ci-dessus :

1. Indiquer la catégorie de micro-organisme responsable de la grippe.

.....

2. Citer trois autres catégories de micro-organismes.

.....

.....

.....

**NE RIEN ÉCRIRE DANS CETTE PARTIE**

3. Comparer les virus aux bactéries en cochant les affirmations exactes dans le tableau ci-dessous.

|  | Caractéristiques d'un virus | Caractéristiques d'une bactérie |
|--|-----------------------------|---------------------------------|
| Contient des organites cellulaires                       |                             |                                 |
| Possède une membrane cytoplasmique                       |                             |                                 |
| Contient de l'ADN ou de l'ARN, jamais les deux à la fois |                             |                                 |
| Peut produire ses propres protéines                      |                             |                                 |
| Est un parasite intracellulaire obligatoire              |                             |                                 |
| Se reproduit par division binaire ou scissiparité        |                             |                                 |
| Est sensible aux antibiotiques                           |                             |                                 |

Les micro-organismes entretiennent avec les autres organismes vivants des relations différentes.

4. Définir chaque mode de vie en le reliant à sa définition.

Parasitisme

C'est le mode de vie de deux organismes vivant ensemble, chacun tirant des avantages de l'association.

Commensalisme

C'est le mode de vie d'organismes qui se nourrissent, se développent et se multiplient aux dépens d'autres organismes vivants

Symbiose

C'est le mode de vie d'un organisme vivant avec un autre organisme sans lui apporter de nuisance.

**NE RIEN ÉCRIRE DANS CETTE PARTIE**

5. Enoncer les deux modes de contamination de la grippe.

.....

.....

.....

.....

L'INPES fait une campagne de prévention contre la grippe.  
Voir le document de l'annexe 2 page 31.

6. Relever les deux gestes simples préventifs préconisés par l'INPES.

.....

.....

.....

.....

7. Comparer les deux types de lavage des mains en complétant le tableau suivant.

|   | Lavage simple | Lavage antiseptique |
|---|---------------|---------------------|
| Produit utilisé                               |               |                     |
| Action sur les flores microbiennes            |               |                     |
| Exemple de situation où le lavage est réalisé |               |                     |

**NE RIEN ÉCRIRE DANS CETTE PARTIE**

Dans certains cas, le lavage des mains est complété par la friction d'une solution hydro-alcoolique.

8. Justifier l'emploi d'une solution hydro-alcoolique dans la prévention de la grippe (2 arguments attendus).

.....  
.....  
.....

9. Citer quatre mesures de prévention contre la contamination aéroportée, mises en place à l'hôpital, pour éviter la propagation de la grippe.

" .....

.....

" .....

.....

" .....

.....

" .....

.....

CRDP d'Alsace

NE RIEN ÉCRIRE DANS CETTE PARTIE

SCIENCES MEDICO-SOCIALES (60 pts)

Cette hospitalisation a entraîné une perte d'autonomie pour Madame Potter : elle ne parvient plus à effectuer seule sa toilette et parvient difficilement à se déplacer.

1. Définir le terme « autonomie ».

.....  
.....  
.....

2. Citer six autres facteurs pouvant entraîner une perte d'autonomie chez la personne âgée.

.....  
.....  
.....  
.....  
.....  
.....

Les MCV représentent la première cause de mortalité en France, juste devant les cancers. Toutefois, les cancers sont la première cause de mortalité prématurée.

3. Citer trois critères qui caractérisent une maladie à incidence sociale.

.....  
.....  
.....

**NE RIEN ÉCRIRE DANS CETTE PARTIE**

**4. Définir le taux de « mortalité ».**

.....  
.....  
.....  
.....

**5. Répondre aux questions suivantes en vous aidant du document de l'annexe 3 page 32.  
« Augmentation du poids du cancer dans la santé publique ».**

**5.1 Relever et comparer les données épidémiologiques du cancer chez l'homme et chez la femme.**

**Chez l'homme :** .....

**Chez la femme :** .....

**Conclusion :** .....

**5.2 Enoncer quatre facteurs responsables de l'augmentation des cancers en France.**

.....  
.....  
.....  
.....

**NE RIEN ÉCRIRE DANS CETTE PARTIE**

Marianne GRANGER est aide-soignante dans ce service de cardiologie. Aujourd'hui, elle réalise la toilette de Madame POTTER qui se plaint de maux de ventre et de douleurs dorsales. De plus Madame POTTER n'a pas pris son petit déjeuner et a très mal dormi. Elle avoue être très inquiète pour le divorce de son fils.

**6. Rédiger la transmission écrite relative au soin réalisé par Madame GRANGER.**

.....

.....

.....

.....

.....

.....

.....

.....

.....

.....

.....

.....

**7. Indiquer un autre type de transmission.**

.....

Le fils de Madame POTTER vient de divorcer par « consentement mutuel ». La résidence des deux enfants est fixée chez la mère.

**8. Nommer le magistrat qui prononce le divorce.**

.....



**NE RIEN ÉCRIRE DANS CETTE PARTIE**

**9. Citer deux autres formes de divorce.**

- .....
- .....

**10. Indiquer la ou les personnes habilitées à exercer l'autorité parentale sur les deux enfants.**

- .....
- .....

**11. Définir l'autorité parentale.**

- .....
- .....
- .....

**12. Présenter quatre droits et/ou devoirs des parents vis-à-vis de leurs enfants.**

- .....
- .....
- .....
- .....

**NE RIEN ÉCRIRE DANS CETTE PARTIE**

**La famille en mouvement**

Pierre et Jonathan avaient 4 et 6 ans lors du divorce de leurs parents. Les deux garçons ont vécu quatre ans avec leur mère, puis avec le compagnon de cette dernière, lui-même père de deux jumelles dont il a la résidence alternée.

A l'image de bon nombre de leurs contemporains, Pierre et Jonathan ont grandi successivement au sein d'un foyer conjugal traditionnel, puis monoparental et enfin recomposé.

Si le modèle du couple marié vivant avec les enfants issus de cette union reste dominant en France, les autres formes gagnent du terrain. Le mariage recule au profit de la cohabitation. Le divorce se banalise au point de concerner aujourd'hui plus d'un couple sur trois. Le progrès de la démocratie, l'égalité des sexes, la maîtrise de la contraception et le divorce par consentement mutuel ont aboli les contraintes et permis la liberté de choix.

D'après valeurs mutualistes n°239 septembre-octobre 2005

**13. Caractériser les différentes formes de famille en complétant le tableau suivant. S'aider du document ci-dessus « la famille en mouvement ».**

| Différentes formes de famille | Caractéristiques        |
|-------------------------------|-------------------------|
| .....<br>.....<br>.....       | .....<br>.....<br>..... |
| .....<br>.....<br>.....       | .....<br>.....<br>..... |
| .....<br>.....<br>.....       | .....<br>.....<br>..... |

**NE RIEN ÉCRIRE DANS CETTE PARTIE**

**14. Définir le mariage.**

.....

.....

.....

**15. Relever dans le document « La famille en mouvement » les causes du recul du mariage dans notre société.**

.....

.....

.....

.....

**16. Nommer une forme d'union autre que le mariage.**

.....

.....

CRDP d'Alsace

**NE RIEN ÉCRIRE DANS CETTE PARTIE**

Madame POTTER va bientôt sortir de l'hôpital. Elle hésite à rentrer chez elle. Elle demande à son fils de s'informer sur la maison de retraite la plus proche et les associations d'aide à domicile.

17. Énoncer les différentes raisons qui conduisent Madame POTTER à vouloir entrer en maison de retraite. (Quatre réponses attendues)

.....

.....

.....

.....

.....

.....

.....

18. Nommer et préciser le rôle de trois professionnels travaillant en maison de retraite.

| Professionnels | Rôles          |
|----------------|----------------|
| .....<br>..... | .....<br>..... |
| .....<br>..... | .....<br>..... |
| .....<br>..... | .....<br>..... |

NE RIEN ÉCRIRE DANS CETTE PARTIE

NUTRITION (20 points)

1. Une alimentation insuffisante ou mal équilibrée peut avoir de graves conséquences sur la santé des personnes âgées hospitalisées.

**N**on, il n'est pas normal de maigrir en vieillissant. Bien sûr, avec l'âge, le goût s'altère, l'appétit est moindre, le besoin de boire aussi. Les problèmes gastriques s'accroissent parfois. Mâcher ou déglutir devient plus difficile, tout comme faire ses courses, préparer des repas équilibrés. Pas question pour autant de laisser s'installer ces modifications physiques et physiologiques, et leurs conséquences. Car, c'est courir le risque de ne pas satisfaire ses besoins nutritionnels, de voir sa masse musculaire fondre et son état général se dégrader encore plus rapidement. Entre 450 000 et 500 000 Français(es) âgé(e)s de plus de 65 ans seraient ainsi dénutri(e)s, au point, dans le pire des cas, de voir leur pronostic vital mis en jeu.



*Avec l'âge, il est recommandé d'avoir une alimentation suffisante et variée.*

D'après Valeurs Mutualistes n° 240 Nov/Déc 2005

1.1. Relever dans le texte deux conséquences d'une alimentation insuffisante ou mal équilibrée.

.....

.....

.....

.....

1.2. Nommer le groupe d'aliments à privilégier pour lutter contre la fonte musculaire.

.....

**NE RIEN ÉCRIRE DANS CETTE PARTIE**

**2. Madame POTTER a des besoins spécifiques dus à son âge. Son alimentation doit notamment être riche en vitamine D, calcium et eau.**

**2.1. Indiquer une source de vitamine D.**

.....

**2.2. Préciser le rôle de la vitamine D dans l'organisme.**

.....

**2.3. Enoncer deux rôles de l'eau dans l'organisme.**

.....

.....

**2.4. Indiquer les besoins en eau de boissons pour 24 heures.**

.....

**2.5. Citer trois autres formes de boissons pour couvrir les besoins en eau.**

" .....

" .....

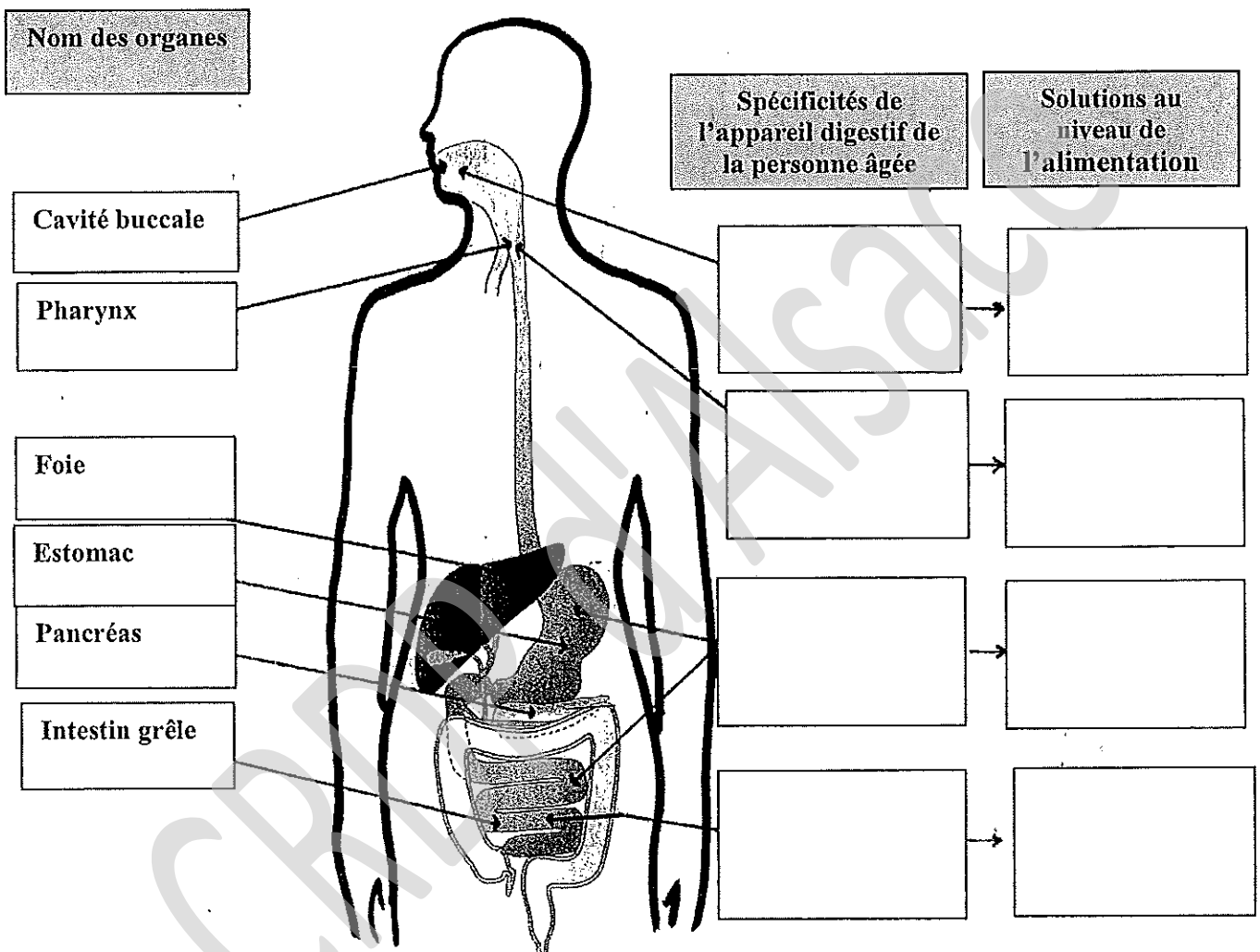
" .....

NE RIEN ÉCRIRE DANS CETTE PARTIE

3. Madame POTTER manque parfois d'appétit. Les problèmes psychologiques seuls ne peuvent expliquer en totalité le manque d'intérêt pour l'alimentation ; des problèmes physiologiques existent également.

3.1. Annoter le schéma ci-dessous :

- A droite, les spécificités de l'appareil digestif de la personne âgée ainsi que les solutions apportées.



Source : Biologie humaine Editions Nathan Technique

**NE RIEN ÉCRIRE DANS CETTE PARTIE**

**3.2. Citer cinq facteurs qui peuvent stimuler l'appétit chez la personne âgée.**

.....

.....

.....

.....

.....

**4. Du fait de son état de santé, Madame Potter, doit suivre un régime particulier.**

**4.1. Justifier les trois conseils de base formulés par la diététicienne du service afin de prévenir l'apparition d'une MCV, en complétant le tableau ci-dessous.**

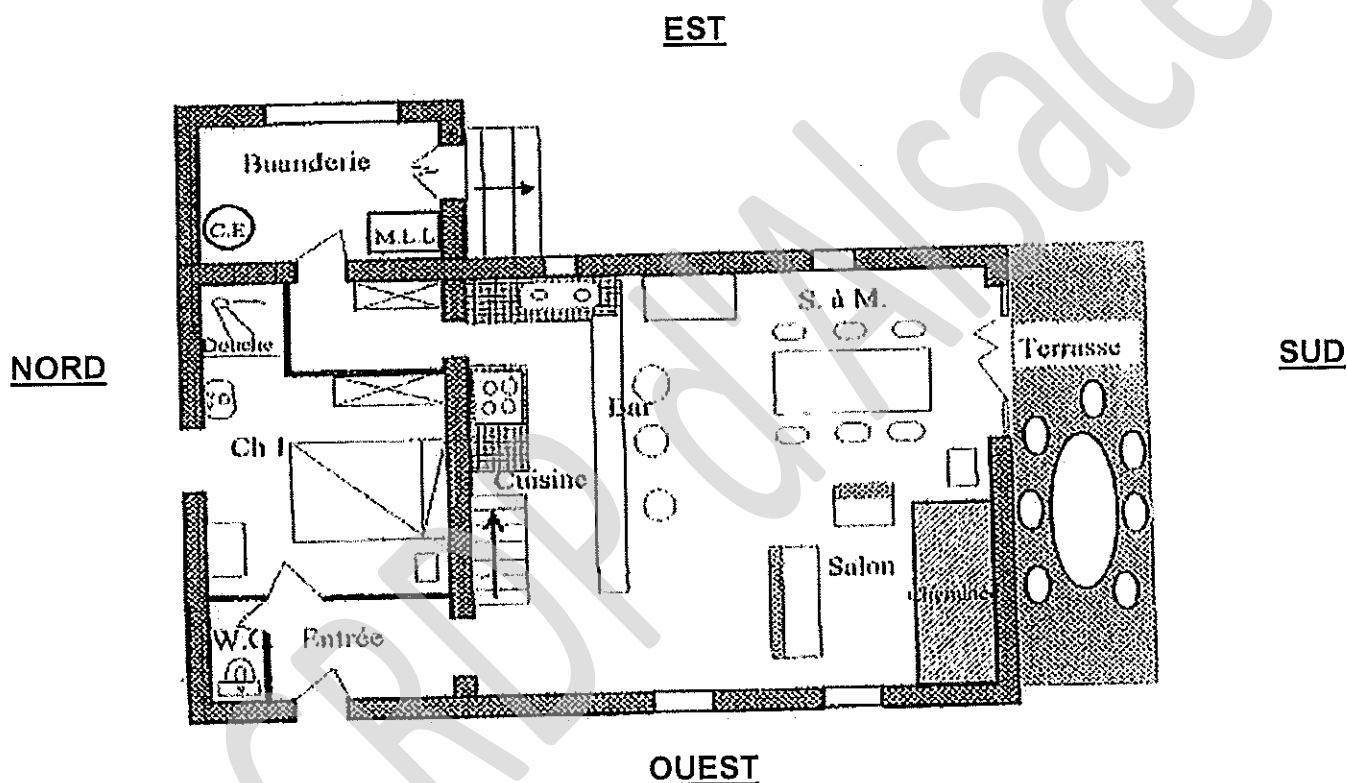
| Conseils de base   | Exemples  | Justifications |
|--|---|----------------|
| - Réduire la consommation des graisses                               | Consommer des viandes blanches.                     | " .....        |
| - Favoriser les graisses végétales par rapport aux graisses animales | Huile de maïs, olive, tournesol, soja.              | " .....        |
| - Faire de l'exercice  | Pratiquer une demi-heure de marche quotidiennement. | " .....        |



NE RIEN ÉCRIRE DANS CETTE PARTIE

TECHNOLOGIE (20 pts)

Madame POTTER n'arrive plus à monter seule les escaliers, son fils lui propose d'aménager le rez-de-chaussée de sa maison pour qu'elle puisse s'y installer. Ce rez-de-chaussée, dont le plan est présenté ci-dessous présente les mêmes pièces qu'à l'étage, mais il faudra créer une salle de bains et installer une VMC.



Source : [www.batiresemble.fr](http://www.batiresemble.fr)

1. La salle de bains n'aura pas d'ouverture sur l'extérieur, la VMC compensera ce manque.

1.1. Donner la signification du sigle VMC.

V.....M.....C.....

**NE RIEN ÉCRIRE DANS CETTE PARTIE**

**1.2. Énoncer le principe de fonctionnement d'une VMC à simple flux.**

.....  
.....  
.....

**1.3. L'air vicié est impropre à la respiration. Citer quatre modifications qui transforment l'air pur en air vicié.**

" .....

" .....

" .....

" .....

**2. L'orientation d'une habitation est importante, les pièces recevant le soleil étant les plus agréables à vivre.**

**2.1. À partir du plan page 24, indiquer :**

- la pièce la plus ensoleillée : .....
- la pièce qui ne recevra jamais le soleil : .....

**2.2. Le soleil a une influence sur les facteurs d'ambiance et de salubrité.**

**Citer deux avantages pour une pièce exposée au soleil.**

" .....

" .....

**Citer deux inconvénients pour une pièce ne recevant jamais le soleil.**

" .....

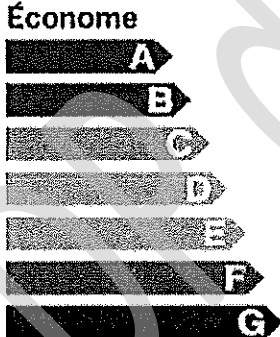

" .....

NE RIEN ÉCRIRE DANS CETTE PARTIE

3. Madame POTTER souhaite acheter un lave-vaisselle, son fils lui conseille de consulter la «fiche énergie » pour faire son choix.

3.1. À partir de la fiche énergie, ci-dessous, citer deux éléments à prendre en compte pour le choix d'un appareil économique.

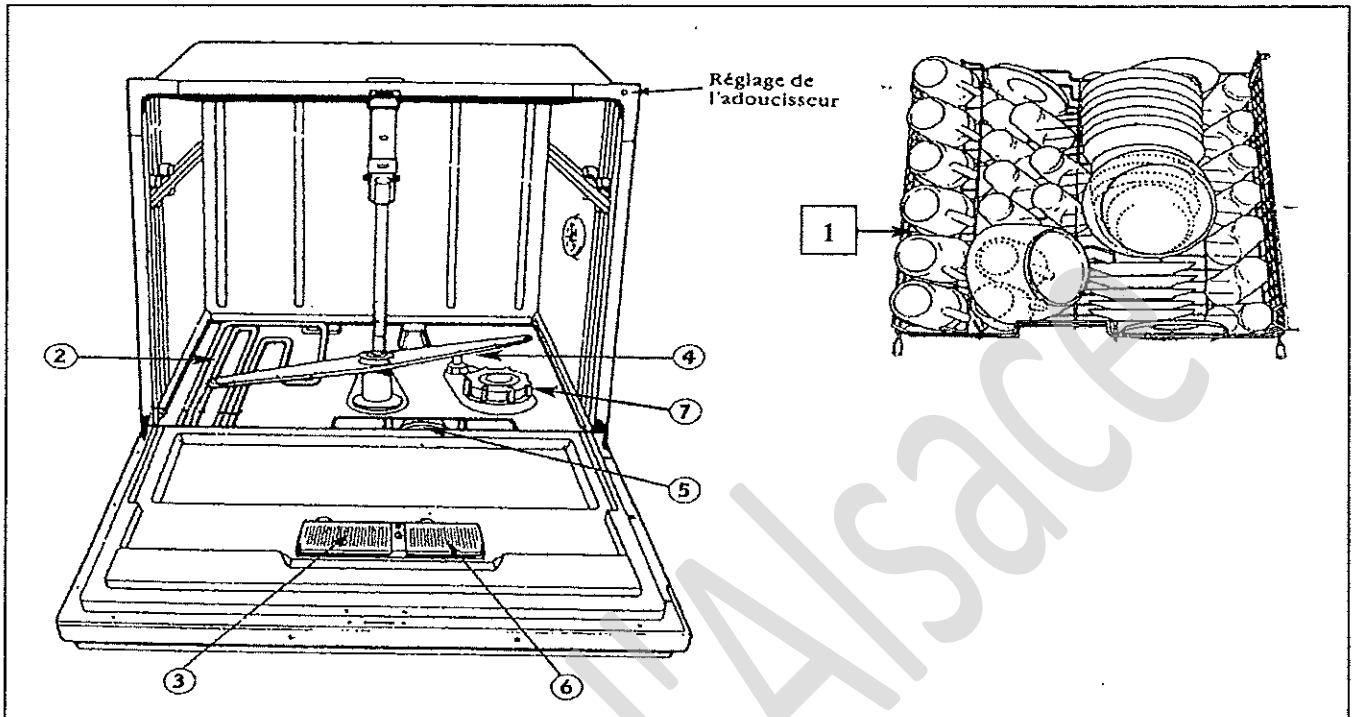
.....  
.....

| <b>Énergie</b>  |   | Lave-vaisselle   |
|---|---|--|
| Fabricant   |   |  |
| Modèle  |   |  |
| <b>Économe</b>  |  | <b>A</b>   |
| Consommation d'énergie kWh/cycle  |   | <b>1,5</b>   |
| Efficacité de lavage  |   | <b>A B C D E F G</b>   |
| Efficacité de séchage   |   | <b>A B C D E F G</b>   |
| Nombre de couverts  |   | <b>12</b>  |
| Consommation d'eau l/cycle  |   | <b>16</b>  |
| <b>Bruit</b><br>[dB(A) re 1 pW]   |   | <b>45</b>  |
| Norme EN 50242<br>Directive 97/17/CE relative à l'étiquetage des lave-vaisselle |   |  |

Source : [www.energie.environnement](http://www.energie.environnement)

NE RIEN ÉCRIRE DANS CETTE PARTIE

3.2 Annoter le schéma du lave-vaisselle et énoncer les fonctions des organes en complétant le tableau ci-dessous.



Source : Tech.Pro.San. & Soc N. Vouriot- Gieure Editions LT Lanore

| N° | Organe                             | Fonction   |
|----|------------------------------------|--|
| 1  |                                    |  |
| 2  |                                    |  |
| 3  |                                    |  |
| 4  |                                    |  |
| 5  |                                    | Retient les déchets et évite l'obstruction des canalisations |
| 6  | Distributeur de produit de rinçage |  |
| 7  |                                    |  |

**NE RIEN ÉCRIRE DANS CETTE PARTIE**

**4. Les produits de nettoyage.**

Pour laver efficacement la vaisselle, Madame POTTER choisit des doses de lavage.



**Doses lave vaisselle  
Fraîcheur Citron**

*La dose de lavage "fraîcheur citron" Casino est formulée pour vous assurer un lavage efficace et économique sur tous les types de tâches. Sa face blanche nettoie et dégraisse pour une propreté impeccable et sa face verte neutralise le calcaire pour une brillance incomparable.*

**MODE D'EMPLOI**

-  Retirer la dose Casino de son sachet individuel protecteur et la déposer dans le compartiment distributeur.
-  Mettre en marche le lave-vaisselle en choisissant le programme adéquat. En cas de vaisselle très sale, sélectionner un programme de lavage à plus haute température.

• Après utilisation, bien refermer la boîte et la conserver dans un endroit sec, hors de la portée des enfants.

**CONSEILS D'UTILISATION**

- Débarrasser la vaisselle des restes de nourriture.
- Compléter si nécessaire les réservoirs avec du liquide de rinçage et du sel régénérant Casino.
- Éviter de laver en lave-vaisselle les couverts en argent, la porcelaine ancienne ou peinte à la main, les verres en cristal et les articles sensibles à la chaleur (bois, plastique ou corne).
- Ne pas surcharger votre lave-vaisselle afin d'assurer une bonne circulation de l'eau et donc un lavage efficace.

**COMPOSITION**

Contient entre autres composants :

- Moins de 5% : phosphonates, agents de surface non ioniques, polycarboxylates.
- 5% ou plus mais moins de 15% : agents de blanchiment oxygénés.
- 30% et plus : phosphates.

Contient également : parfum, enzymes.

**PRÉCAUTION D'EMPLOI**

**ATTENTION !**  
 Conserver hors de la portée des enfants.  
 Irritant pour les yeux.  
 Éviter le contact avec les yeux.  
 En cas de contact avec les yeux, laver immédiatement et abondamment avec de l'eau et consulter un spécialiste.  
 En cas d'ingestion, consulter immédiatement un médecin et lui montrer l'emballage ou l'étiquette, ou contacter le centre antipoison de plus proche (Paris : 01 40.05.48.48).  
 A n'utiliser qu'en lave-vaisselle.



**XI Irritant**

**4.1. À partir du document, ci-dessus, nommer le type de produit et relever deux modes d'action de ce produit.**

Type de produit : - .....

Modes d'action : - .....

**NE RIEN ÉCRIRE DANS CETTE PARTIE**

**4.2. Les produits d'entretien doivent être conservés hors de portée des enfants.**

**Indiquer un lieu de stockage adapté.**

.....

**Enoncer deux justifications à cette précaution.**

.....

.....

**4.3. Relever deux précautions d'emploi.**

.....

.....

NE RIEN ÉCRIRE DANS CETTE PARTIE

## ANNEXE 1

### LES TROUBLES AUDITIFS

#### **A. La surdité**

Toute perte de l'acuité auditive, quel qu'en soit le degré, constitue une forme de surdité. Il y a deux formes essentielles de perte d'audition : la surdité de transmission et la surdité de perception.

› La surdité de transmission résulte d'une entrave au passage du son vers l'oreille interne, ce qui conduit à entendre un son assourdi ou brouillé. Les causes les plus fréquentes sont soit un bouchon de cérumen qui empêche la vibration du tympan, soit une otite (inflammation) de l'oreille moyenne.

› La surdité de perception est due,

– soit à des lésions de l'oreille interne :

- destruction des cellules ciliées auditives de l'organe de Corti à la suite d'une explosion ou d'une exposition prolongée à des sons intenses,

- vieillissement naturel et disparition progressive des cellules auditives à partir de 25-30 ans, mais la dégradation ne devient sensible que vers 60-65 ans. La personne âgée souffre alors d'une diminution de l'audition ;

– soit à une atteinte du nerf cochléaire : névrite toxique due à l'alcool, au tabac ou névrite infectieuse consécutive aux oreillons, à une méningite.

#### **B. Les acouphènes ou bourdonnements d'oreille**

Il s'agit de bruits surajoutés (ne venant pas de l'extérieur) perçus par la personne, d'intensité et de fréquence variables. Des bourdonnements apparaissent dans l'oreille en l'absence de stimuli auditifs.

Certaines causes ont été identifiées : troubles vasculaires, troubles musculaires locaux, affections touchant le nerf vestibulaire, arthrose cervicale. Mais, fréquemment, aucune cause précise n'est trouvée.

Les cahiers de Biologie Editions Foucher

NE RIEN ÉCRIRE DANS CETTE PARTIE

## ANNEXE 2

CAMPAGNE DE PREVENTION CONTRE LA GRIPPE

**DES GESTES SIMPLES  
POUR LIMITER LES RISQUES  
DE TRANSMISSION**

 **LAVEZ-VOUS LES MAINS  
PLUSIEURS FOIS PAR JOUR**  
AVEC DU SAVON OU UNE SOLUTION HYDROALCOOLIQUE

 **UTILISEZ UN MOUCHOIR EN PAPIER  
POUR ÉTERNUER OU TOUSSER,**  
PUIS JETEZ-LE DANS UNE POUCELLE ET LAVEZ-VOUS LES MAINS.

 **EN CAS DE SYMPTÔMES GRIPPaux,  
APPELZ VOTRE MEDECIN TRAITANT  
OU LE 15**

**POUR TOUTE INFORMATION**  
**0 825 302 302**  
(0,15 euro/min depuis un poste fixe)  
**[www.pandemie-grippale.gouv.fr](http://www.pandemie-grippale.gouv.fr)**



**NE RIEN ÉCRIRE DANS CETTE PARTIE**

### **ANNEXE 3**

#### **Augmentation du poids du cancer dans la santé publique.**

Avec 278000 nouveaux cancers en 2000 contre 160000 en 1980, la France connaît une augmentation importante de l'incidence des cancers (+60%), due au vieillissement de la population, aux facteurs de risques majeurs que sont le tabagisme et la consommation d'alcool, ainsi qu'aux risques professionnels. Sur la même période, l'augmentation du nombre de décès par cancer n'est que de 20% (de 125000 à 150000).

Le cancer, première cause de mortalité prématurée, est responsable en France d'un décès sur trois chez l'homme et de un sur quatre chez la femme. L'homme reste plus touché que la femme, en particulier par les cancers de moins bon pronostic liés au tabac et à l'alcool que sont les cancers des voies aéro-digestives supérieures (VADS), du poumon et de la vessie. Toutefois, cette tendance pourrait s'infléchir rapidement avec l'augmentation du tabagisme féminin.

Regards sur l'actualité n°293, juillet 2003.